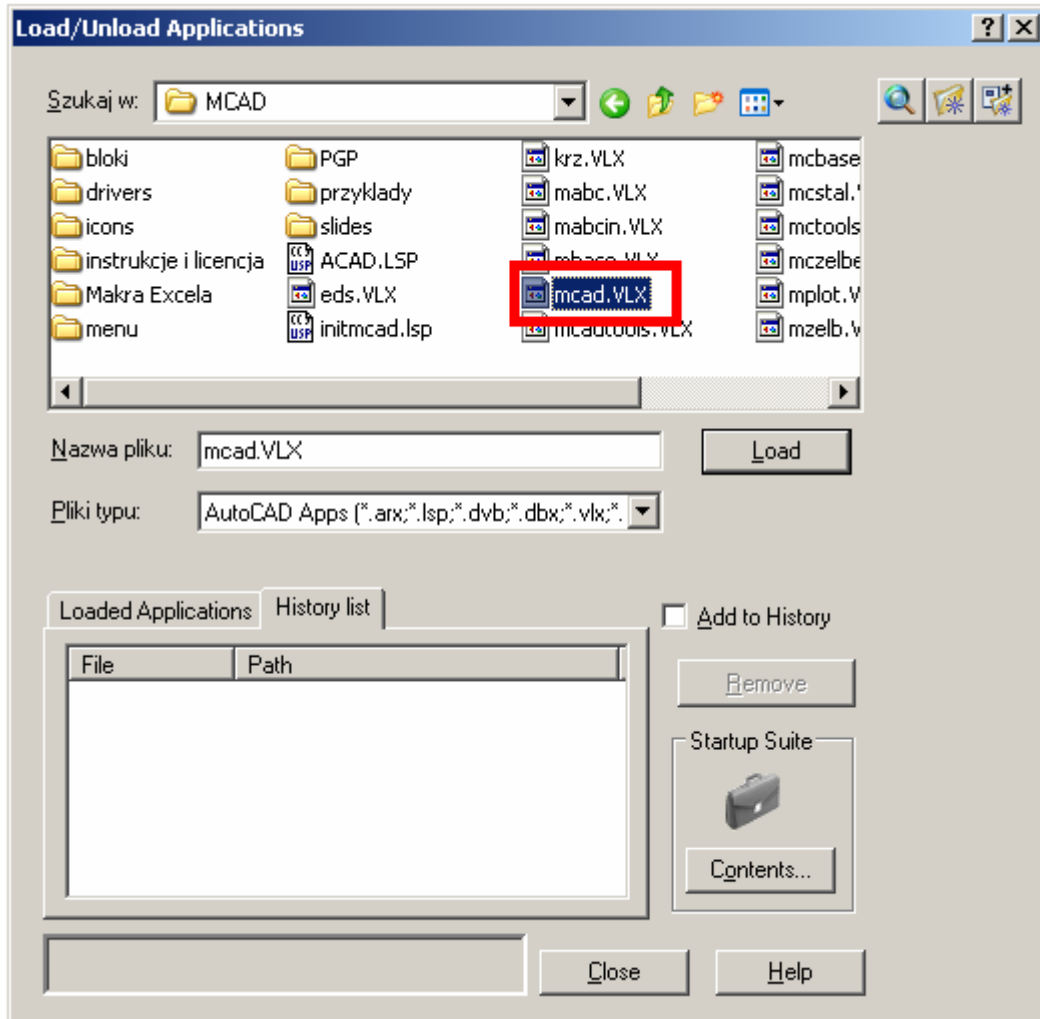


## MCAD wersja od 5.39 – instrukcja instalacji ręcznej w GstarCAD.

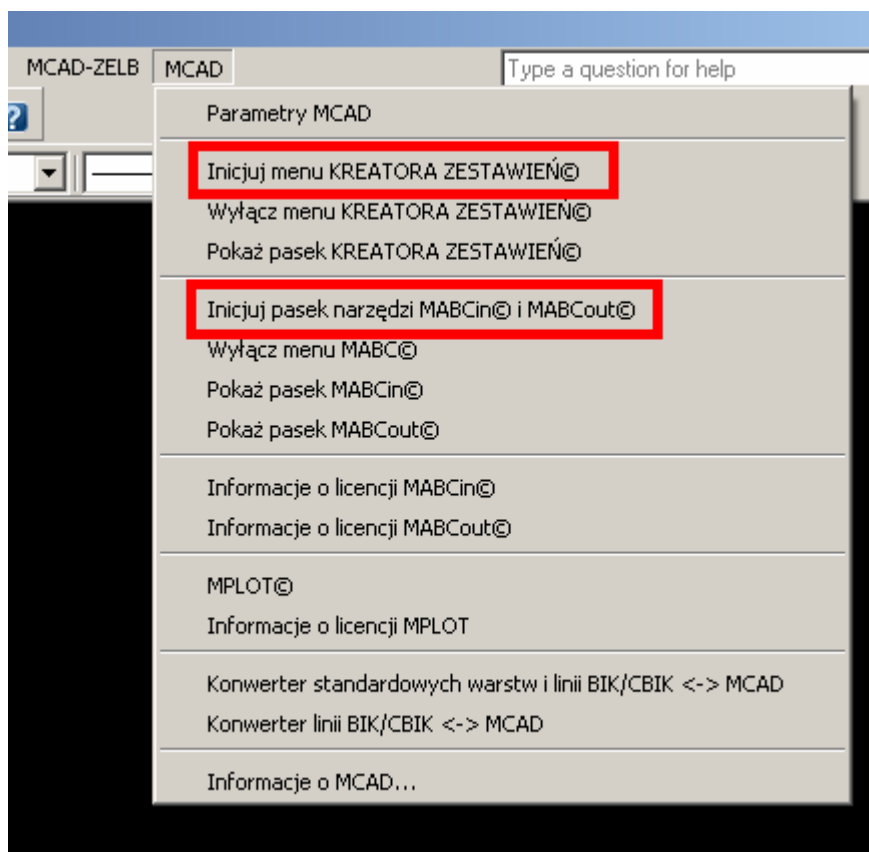
1. Uruchom program instalacyjny ściągnięty z Internetu lub utwórz kopię głównego katalogu MCADa z wcześniejszych (innych) instalacji. Instalację najlepiej przeprowadzić do katalogu c:\MCAD
2. Otwórz GstarCADA (najlepiej „gołego”, bez żadnego profilu nakładkowego).
3. Wpisz polecenie „**APPLOAD**” i w okienku dialogowym wskaż plik mcad.VLX z nowego głównego katalogu MCAD (np. z c:\MCAD)



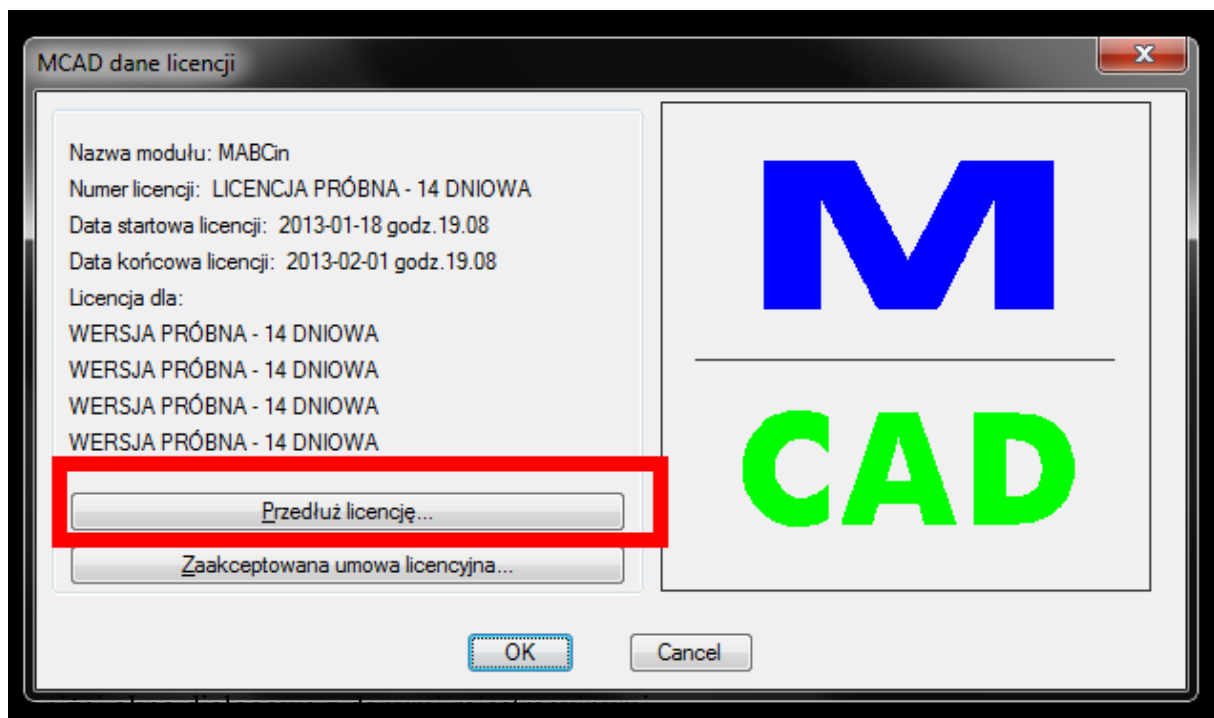
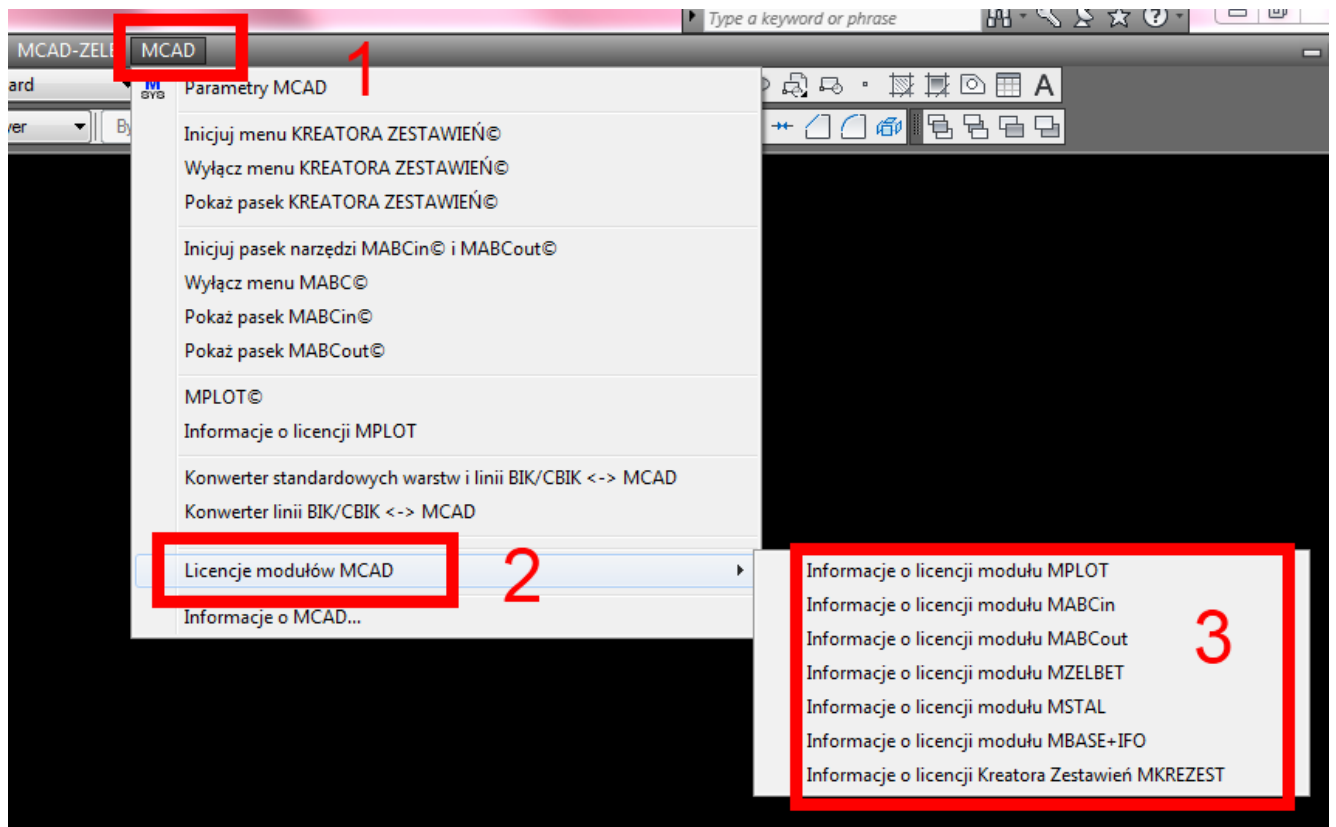
4. Po wczytaniu w/w pliku automatycznie uruchomi się polecenie „**STARTMCAD**”. W trakcie wykonywania w/w polecenia program poprosi o wskazanie katalogu głównego programu MCAD (należy wskazać np. c:\MCAD). Następnie program przeprowadzi proces utworzenia profilu do programu MCAD i stworzy właściwą ikonę startową w głównym katalogu MCADa (plik: MCAD-gs.lnk)
5. Zamknij GstarCADA.
6. Można skopiować sobie nowo utworzoną ikonę startową GstarCADA z katalogu c:\MCAD na swój pulpit. Nowa ikona to plik: MCAD-gs.lnk
7. Uruchom MCADa za pomocą nowo utworzonej ikony MCAD-gs
8. Po ponownym otwarciu jeśli nie pojawiło się menu MCADa w celu wczytania menu głównego można wpisać polecenie „**MCAD**” lub „**MCADINIT**”. Polecenie to zawsze służy do ponownej inicjacji menu MCADa.
9. Od tej chwili wszelkie narzędzia i moduły znajdujące się w aplikacji MCAD są dostępne. W przypadku braku kluczy licencyjnych każdy z modułów działać będzie w

14 dniowym trybie testowym od czasu jego pierwszego uruchomienia i potwierdzenia przeczytania treści licencji.

10. W celu wczytania menu modułów MABC lub Kreatora Zestawień należy z menu górnego wybrać -> MCAD i jedną z poniższych opcji:



11. W celu rejestracji programu po trybie testowym należy w pierwszej kolejności wygenerować plik z kodem licencyjnym. Aby wywołać okno z danymi rejestracyjnymi należy postępować zgodnie z poniższymi informacjami graficznymi lub wpisać z klawiatury jedno z poleceń: **MPLIC1, MPLIC2 ... MPLIC7**



W oknie z danymi rejestracyjnymi należy wpisać kolejno:

- Rodzaj użytkownika (firma lub osoba prywatna).  
UWAGA. Studenci wybierają opcję „Osoba prywatna”. Dla studentów budownictwa i architektury program MCAD w całości jest bezpłatny do zastosowań nie komercyjnych do końca roku kalendarzowego programowego zakończenia studiów.
- Wypełnić dane adresowe
- Wybrać zamawiany moduł i czas trwania licencji.
- I na końcu wygenerować plik z kodem licencyjnym
- Wygenerowany plik o nazwie MCAD\_licence.mpl zostanie umieszczony w katalogu c:\MCAD\_licence
- Wygenerowany plik **MCAD\_licence.mpl** należy przesłać na adres [mcad@mcad.com.pl](mailto:mcad@mcad.com.pl)
- Otrzymają Państwo fakturę VAT i po zaksięgowaniu opłaty licencyjnej zostanie wysłany do Państwa mailem plik z kluczem licencyjnym. (w przypadku studentów wymagany jest kontakt na [mcad@mcad.com.pl](mailto:mcad@mcad.com.pl))

12. Po otrzymaniu pliku z kluczem licencyjnym najlepiej skopiować go katalogu MCADa lub do katalogu c:\MCAD\_licence. W celu rejestracji programu po trybie testowym należy w jakimkolwiek okienku z informacjami rejestracyjnymi wybrać kolejno opcje wg poniższej ilustracji i wybrać skopiowany wcześniej plik z kluczem licencyjnym.

MCAD dane użytkownika.

**M**  
**CAD**

Identyfikacja klienta:

Użytkownik już zarejestrowany (mam aktualny plik z kluczem licencji) **1.**

Nowy Użytkownik - firma

Nowy Użytkownik - osoba prywatna

Rejestruj program wskazując plik z kluczem licencji... **2.**

Dane płatnika:

Imię i nazwisko: Jan Kowalski

Nazwa firmy: Biuro Projektowe NEW DESIGN

Ulica i numer domu, mieszkania: ul. Borówkowa 23

Kod, Miasto: 60-624 Poznań

Kraj: Polska

PESEL:

NIP, REGON: XXX-YYY-ZZ-XX

Wybór produktu i czasu trwania licencji:

MPLOT - generator PDF, PLT i DWG 12 miesięcy

MAB3in - preprocesor ABC 24 miesiące

MAB3Out - postprocesor ABC 24 miesiące

MZELB - moduł żelbetowy 36 miesięcy

MBTAL - moduł stalowy 0 miesięcy

MBASE + IFD - moduł ogólny 36 miesięcy

Kreator Zestawień 0 miesięcy

Chcę podać inny adres korespondencyjny:

Adres korespondencyjny:

Adresat:

Ulica i numer domu, mieszkania:

Kod, Miasto:

Kraj:

Dane osoby kontaktowej:

Imię i nazwisko: Jan Kowalski

Adres e-mail: xxx@yyy.com.pl

Telefon komórkowy:

Telefon stacjonarny:

Wygeneruj plik z kodem licencji

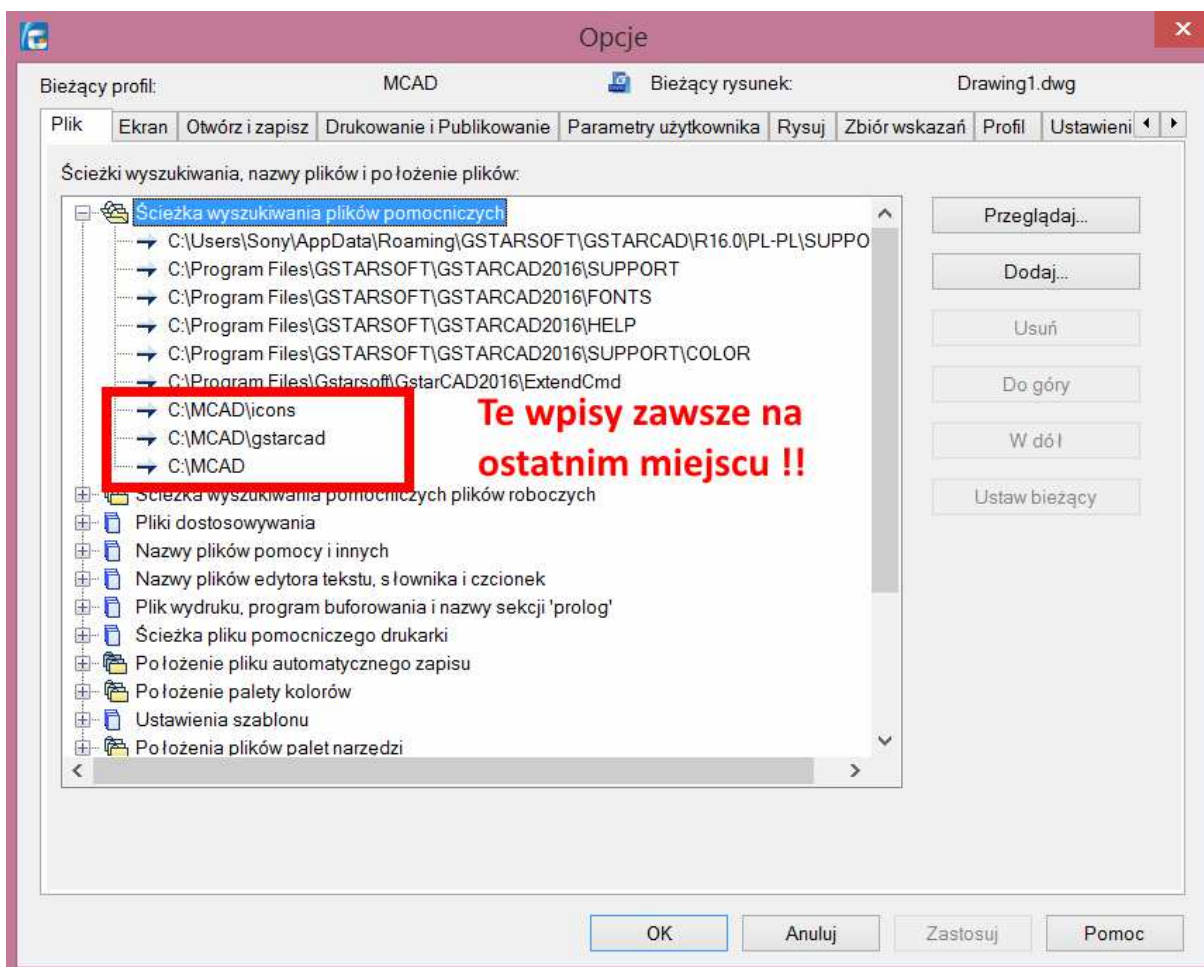
OK Cancel

#### Uwagi dodatkowe.

- Proszę nie manipulować z datą systemową systemu Windows podczas pracy z MCADem, gdyż 4-krotne uruchomienie programu z datą bieżącą cofniętą lub datą poza okresem licencji zakończy się zablokowaniem programu i konieczna będzie ponowna rejestracja z nowym kluczem licencyjnym. Manipulowanie z wpisami w rejestrach i plikach systemowych Windows również zakończyć się może zablokowaniem programu. Przy normalnej pracy licencja programowa MCADa działa stabilnie.
- Każde pierwsze uruchomienie nowego modułu MCADa wywoła okno z treścią licencji i po potwierdzeniu przeczytania program automatycznie przechodzi w 14 dniowy tryb testowy. Tryb testowy umożliwia pełną pracę z programem z wyjątkiem modułu MPLOT, gdzie na wydrukach pojawia się przekątna kreska z informacją o trybie testowym.
- W czasie pracy w trybie testowym co kilkanaście wywołań poleceń MCADa pojawiać się będzie na kilka sekund okno informacyjne MCADa. Jeśli użytkownik zechce to na czas testów program MCAD może zostać zarejestrowany i w/w okienko nie będzie uruchamiane. Aby zarejestrować program należy wygenerować plik z kodem licencyjnym i przesłać go na adres [mcad@mcad.com.pl](mailto:mcad@mcad.com.pl) z informacją o chęci rejestracji programu

MCAD na 14 dni do testów. Jak wygenerować plik z kodem licencyjnym i zarejestrować program opisane jest w p.11 i p.12 niniejszej instrukcji.

- W przypadku ręcznej manipulacji w ustawieniach ścieżek dostępu do katalogów roboczych AutoCADa w profilu MCAD należy pamiętać, aby wpis do programu MCAD był zawsze umieszczony na końcu listy ścieżek AutoCADa (jak na poniższej ilustracji). Umożliwia to współpracę MCADa z praktycznie każdą nakładką programową AutoCADa z wyjątkiem BIK i CBIK i wersji MPlot poniżej 2.0, gdzie nastąpiłby z pewnością konflikt nazw poleceń. Jeśli znajdują się wpisy w profilu MCAD do w/w programów to proszę je usunąć. Zestaw ścieżek dostępu powinien wyglądać jak na poniższej ilustracji.



- W przypadku konfliktu nazw poleceń MCADa z poleceniami GstarCADa użytkownika można ręcznie zmodyfikować plik **poleceniaini** znajdującym się w katalogu MCADa. W pliku tym znajduje się definicje większości poleceń MCADa.

W przypadku jakichkolwiek pytań proszę pisać: [mcad@mcad.com.pl](mailto:mcad@mcad.com.pl)

Wszystkie nowości i informacje o MCAD pojawiać się będą na [www.mcad.com.pl](http://www.mcad.com.pl)